



OHJE REHTOREILLE SISÄILMAONGELMIEN ENSIVAIHEESEEN

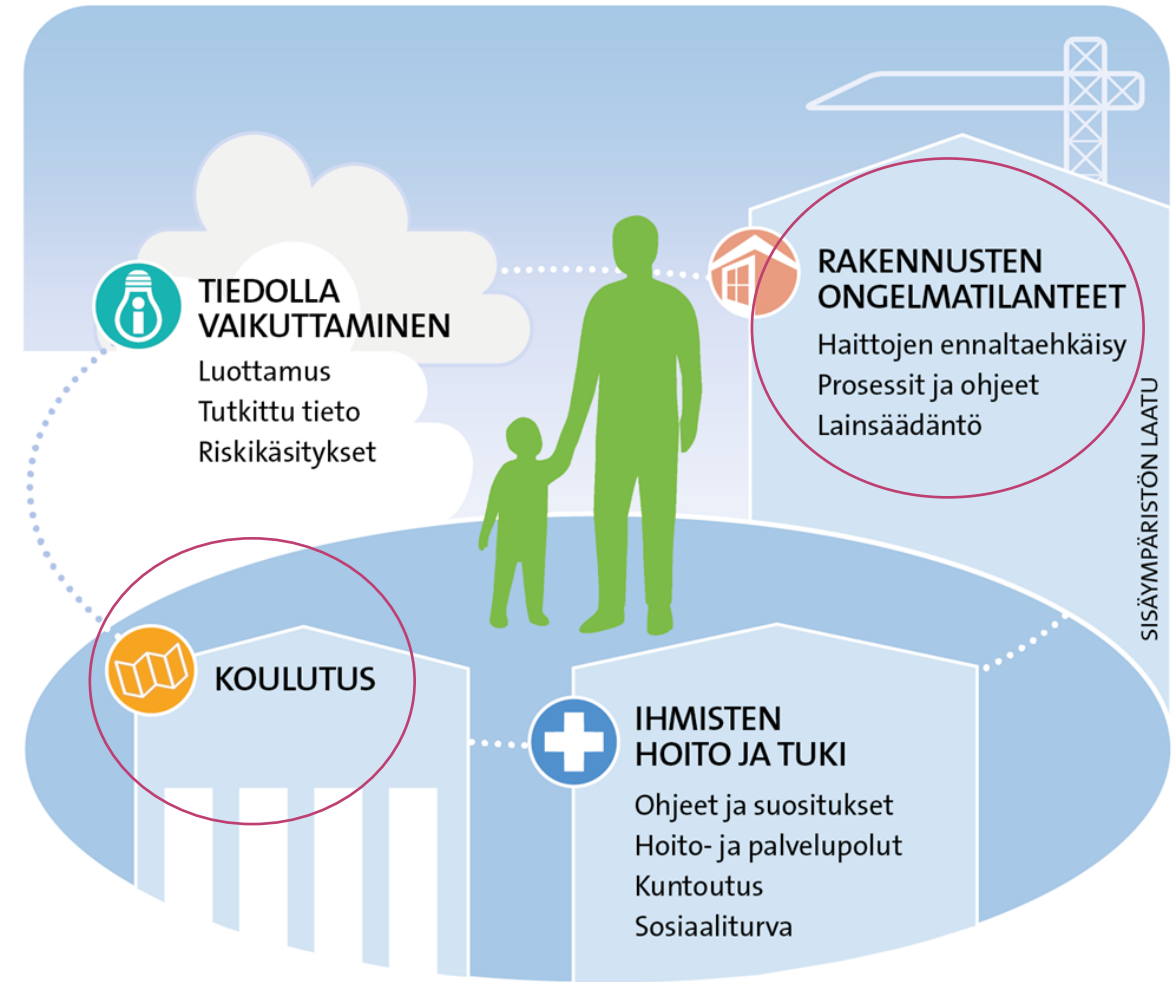
Anniina Salmela

12.3.2020

Terveyden ja hyvinvoinnin laitos

Yhteistyötä

Kansallisessa sisäilma ja terveys -ohjelmassa kootaan yhteistyössä OAJ:n ja Suomen Rehtorien kanssa ohjeistus rehtorien tehtävistä, kun heidän johtamassaan yksikössä tulee esiin epäily sisäilmaan liittyvästä haitasta tai vaaratekijästä.

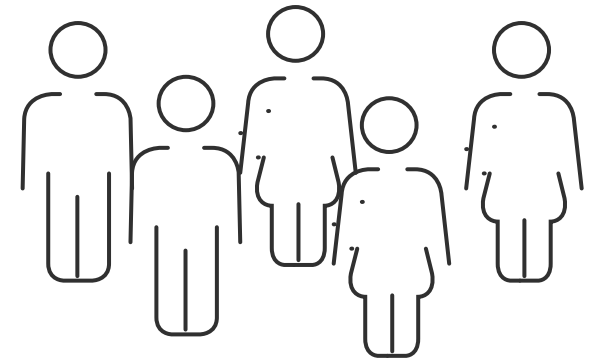


Lähde: Terveyden ja hyvinvoinnin laitos 2018

Rehtorin kokonaisvastuu

Rehtorilla on opetuksen ja koulutuksen järjestäjän edustajana kokonaisvastuu

- johtamansa yksikön toiminnan järjestelyistä sekä
- lasten, oppilaiden ja opiskelijoiden oppimisympäristön ja
- henkilöstön työn ja työympäristön terveellisyydestä ja turvallisuudesta.



Lisäksi rehtorin tehtävä

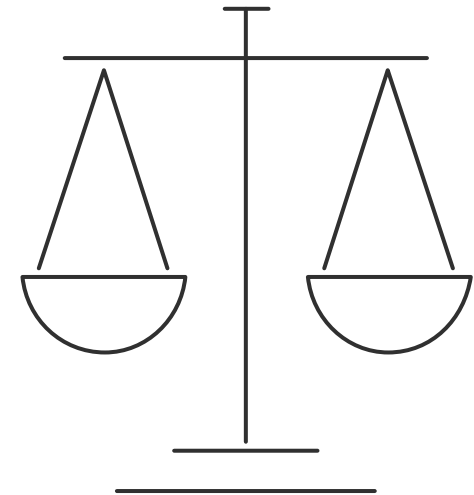


- On jatkuvaa terveellisuuden ja turvallisuuden edistämistä ja seuranta.
- Yhteydenpitoa ja viestintää koulun ulkopuolelle, muun muassa oppilaiden huoltajiin.
- Vaatii mm. esimiesosaamista, pedagogista osaamista ja kiinnostusta työyhteisön hyvinvoinnista.
- Näiden kaikkien lisäksi, **rehtorilla on myös tärkeä rooli oppilaitoksensa sisäilmatilanteen selvittämissä ja hallinnassa.**

Rehtorin laissa määritellyt vastuut

Rehtorin vastuut liittyen lasten ja oppilaiden hyvinvointiin, kasvuoloihin ja oppimisympäristöön, työntekijöiden työympäristöön ja työolosuhteisiin sekä myös kiinteistöjen kunto on huomioitu lainsäädännössä

- Kunta- ja erityislainsäädäntö
- Perusopetuslaki ja varhaiskasvatuslaki
- Lukiolaki ja laki ammatillisesta koulutuksesta
- Sosiaalihuoltolaki ja lastensuojelulaki
- Terveystieteiden ja terveydenhuoltolaki
- Työterveyshuolto- ja työturvallisuuslaki
- Maankäyttö ja rakennuslaki



Sisäilmaongelma koulussa

Sisäilmaongelmien tunnistaminen, syiden löytäminen ja ongelmien asianmukainen hoitaminen vaativat monipuolista asiantuntemusta ja erityisosaamista.

Koulujen sisäilmaongelmien parissa työskentelee muun muassa kiinteistönomistaja, eri viranomaisia ja koulu- ja työterveyshuolto.

- 70 %:ssa kunnista on käytössä jonkinlainen toimintaohje sisäilmaongelmien hoitamiseen.
- Erityisesti rehtorit kokevat tarvitsevänsä koulutusta ja tukea rooliinsa koulujen sisäilmaongelmien hallinnassa (AVATER-hanke).

Sisäilmatutkimus kouluissa

Oppilaitosten sisäilmatilannetta on selvitetty useilla eri kyselytutkimuksilla.

Muun muassa vuonna 2014 ja 2017 julkaistiin opetuslalle tehtyjen sisäilmakyselyjen tuloksia (OAJ, Turun yliopisto)

- 2014: sisäilmaongelmia oli opetusalan henkilöstön tai vanhempien mukaan ollut kahden edellisen vuoden aikana kahdessa kolmasosassa päiväkoteja, peruskouluja ja lukioita.
- 2017: päivittäin tai viikoittain raportoiduista sisäilmaongelmista yleisimpiä opetushenkilökunnalla olivat melu, riittämätön ilmanvaihto ja tunkkainen (huono) ilma

Kunnille osoitetussa sisäilmakyselyssä (SisäNyt-hanke)

- 2019: Merkittäviä sisäilmaongelmia esiintyy arvion mukaan kuntien omistamissa peruskouluissa ja lukioissa n. 18 % rakennustyyppien kokonaisneliömäärästä.

Ohjeistus – mitä sisältää?

Tietoa mm. sisäilmasta, selvitysprosessista ja rooleista

Ennaltaehkäisy

Havainto

Ilmoitus

Alkuseelvitys

Jatkoseelvitys

Toimenpiteet

Seuranta

Kiinteistön omistaja

Sisäilmatyöryhmä

Oppilasterveydenhuolto

Työterveyshuolto

Työsuojelu

Terveysturvaviranomainen

Rakennusterveysasiantuntija

Rehtorin vastuu sisäilmaongelmaa epäiltäessä

Rehtorin on ryhdyttävä viivyttelämättä selvittämään tilannetta sekä pyrittävä puutteen poistamiseen käytettävissään olevin keinoin, mikäli oppimisympäristössä ilmenee:

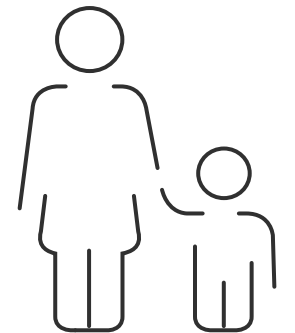
1. epäily olosuhdehaitasta tai epäpuhtauslähteestä tai
2. akuutti ongelma, kuten vesivuoto

Rehtorin päätehtävä on sisäilmatilanteessa kunnan toimintamallin mukaan ilmoittaa kiinteistön omistajalle ja tarvittaessa korjaamisesta vastaavalle taholle, ohjata työntekijä tai oppilas terveydenhuollon piiriin, mikäli esiintyy oireilua, tiedottaa työsuojelua sekä viestiä oppilaille, heidän huoltajilleen ja työntekijöille sovitusti.



Kun oppilas tai oppilaan huoltaja ilmoittaa epäilystä olosuhdehaitasta tai epäpuhtauslähteestä, rehtorin tulee

- Kohdata oppilas ja oppilaan huoltaja, kuunnella ja olla läsnä.
- **Ohjata huoltajaa tekemään ilmoitus myös kirjallisesti rehtorille**, esim. sähköpostilla.
- Mikäli oppilas oireilee, ohjata hänet **kouluterveydenhuoltoon**.
- Mikäli oireileva oppilas on käynyt muualla terveydenhuollossa kuten yksityisellä lääkäriasemalla, ohjata huoltaja olemaan yhteydessä myös kouluterveydenhuoltoon.
- Kertoa, miten asia etenee ilmoituksen jälkeen, ja asian edetessä, mitä asialle on tehty.
- Selvittää tarvittaessa **yhteistyössä kouluterveydenhuollon ja huoltajien kanssa, millä tavalla opetustoiminta järjestetään oppilaalle (vaikeasti oireilevat)**.
- Ohjata huoltajia olemaan **tarvittaessa yhteydessä terveydensuojeluviranomaiseen**, mikäli tilanne ei etene.



Kun työntekijä ilmoittaa epäilystä olosuhdehaitasta tai epäpuhtauslähteestä, rehtorin tulee

- Kuunnella ja kohdata työntekijä vähättelemättä.
- **Ohjata työntekijä tekemään sisäilmailmoitus** tai huolehtia sen täyttämisestä yhdessä työntekijän kanssa.
- Huomioida **salassapitovelvollisuus**. Esimerkiksi oireilua koskevat tiedot ovat salassa pidettäviä tietoja.
- Ohjata oireileva työntekijä **työterveyshuoltoon** ja tarvittaessa kääntymään työsuojeluvaltuutetun puoleen.
- Kertoa työntekijälle, miten asia etenee, ja asian edetessä, mitä asialle on tehty.
- Tarvittaessa selvittää **yhdessä työterveyshuollon kanssa mahdolliset toimenpiteet työntekijän työssä jatkamisen mahdollistamiseksi (vaikeasti oireilevat)**.
- **Tiedottaa työsuojelupäällikköä ja -valtuutettua**, mikäli tieto ei siirry automaattisesti esim. sähköisen järjestelmän kautta.



Viestintä

Tiedota, kun sisäilmailmoitus on tehty ja kerro, että asiaa selvitetään.

Rehtorilla on velvollisuus tiedottamisesta työntekijöille ja oppilaille sekä heidän huoltajilleen. Huomattavaa on kuitenkin, että tiedottaminen tulisi tapahtua yhteisen viestinsuunnitelman pohjalta. Viestintäsuunnitelmassa on kerrottu muun muassa kuka viestii, koska ja kenelle.

- 1) Kun rakennuksessa havaitaan ongelma - mitä on havaittu ja miten asia etenee?
- 2) Kun rakennuksen tutkiminen alkaa - mitä, miten ja miksi?
- 3) Kun tutkimustulokset valmistuvat - mitä on havaittu ja mihin toimiin ryhdytään?
- 4) Jos toimenpiteitä suunnitellaan - mitä, milloin ja miten vaikuttaa arkeen?
- 5) Kun toimenpiteet edistyvät - mitä on tehty ja miten?
- 6) Prosessin päätös ja seuranta - mitä on tehty ja miten tilannetta seurataan?

*Pelkkä rehtorien kouluttaminen sisäilmatilanteenhoitoon ei riitä vaan **myös oppilaitoksen käyttäjiä kuten henkilökuntaa ja oppilaita tulee opastaa, miten sisäilmaongelmaa epäiltäessä toimitaan** ja miten ongelmia voidaan ennaltaehkäistä.*

Jotta sisäilmaongelmien syntymistä voitaisiin ennalta ehkäistä, olisi rehtorin lisäksi oppilaitoksen henkilökuntaa, oppilaita ja muita rakennuksen käyttäjiä osallistettava ennaltaehkäisevään toimintaan.

Rakennuksen oikea käyttö:

- siihen tarkoitukseen johon suunniteltu
- oikea oppilasmäärä
- perehdytys rakennuksen käyttöön

Rakennuksen jatkuva havainnointi:

- siivouksen taso
- siivottavuus
- olosuhteiden havainnointi esim. lämpöolosuhteet, hajut ja tunkkaisuus
- muutokset esim. seinäpinnoilla kuten maalin hilseily, värimuutokset ja kosteusjäljet



Muiden kuin rehtorin ja käyttäjien rooli?

Kiinteistönomistajalla ja -huollolla on merkittävä rooli sisäilmaongelmien ennaltaehkäisyssä rakennuksen teknisen toiminnan ja kunnan varmistamisessa.

Myös eri tahojen, kuten **terveydensuojelu- ja työsuojeluviranomaisten, terveydenhuollon, kiinteistönomistajan, rehtorin ja mm. vanhempainyhdistyksen** yhteistyössä toteuttamalla oppilaitoksen ympäristön ja yhteisön monialaisella tarkastamisella on tärkeä ennaltaehkäisevä rooli.

*On tärkeää, että **rehtori on selvillä oman kuntansa tavasta toimia ja tietää omat vastuunsa**, koska kunnassa voi olla oma toimintamalli sisäilmatilanteisiin ja tehtävät voi näin ollen erota edellä esitetyistä.*

Kiitos!

Lisätietoja:
Anniina Salmela
etunimi.sukunimi@thl.fi

